

AS Liwathon E.O.S. Stivterminal on kemikaaliseadusest tulenevalt A-kategooria suurõnnetuse ohuga ettevõtte. Kemikaaliseadusejärge dokumentatsioon on pädevatele asutusele esitatud ning tegevusluba ohtlike kemikaalide käitlemiseks on terminalile väljastatud. Kohapealsel järelevalvet teostavad Päästeamet (www.rescue.ee) ning Tarbijakaitse ja Tehnilise Järelevalve Amet (www.ttja.ee). Viimase kohapealse riikliku järelevalvetoimingu info on leitav Päästeameti elektrooniliselt aadressilt <https://www.rescue.ee>. Üksikasjalikku teavet viimase järelevalvetoimingu, inspekteerimiskava ja täiendava teabe kohta on võimalik taotleda Päästeametist (rescue@rescue.ee, tel: 6282000) ning Tarbijakaitse ja Tehnilise Järelevalve Ametist (info@ttja.ee, tel: 6672000).

Info ohutusabinõude kohta: Koduleht: www.liwathoneos.com
Vahetusülem: 6607016 E-post: info@liwathoneos.com



LIWATHON E.O.S.
STIVTERMINAL

Vilja tn 7, 74115 Maardu, Eesti
 Tel: 6266100

TERMINALI PÕHITEGEVUS on vedelate naftasaaduste laadimine, hoiustamine ja transiitveo korraldamine Muuga sadamas. Terminali mahutipargis on 3 mahutit, mille kogumaht on 75 000 m³. Kütuste transport terminali toimub Muuga sadamasse saabunud tankeritega või Pakterminaliga toruühenduse kaudu. Saabunud produktid hoiustatakse mahutites ning pumbatakse hiljem uuesti torujuhtme kaudu Muuga sadamasse saabunud tankeritele. Vähesel määral veetakse kütust välja ka autotranspordiga.

KÄIDELDAVAD OHTLIKUD KEMIKAALID:

Kemikaali nimetus	Ohu-klassifikatsioon	Kirjeldus	Ohupiktogramm
Bensiin	Flam.Liq.1, Asp.Tox.1, Carc.1B, Aquatic Chronic 2	Eriti tuleohtlik, mürgine ja keskkonnoohtlik läbipaistev vedelik, kergesti aurustuv	
Toorbensiin Aromaatsete süsivesinike segud	Flam.Liq.2, Asp.Tox.1, Carc.1B, Aquatic Chronic 2	Väga tuleohtlik, mürgine ja keskkonnoohtlik läbipaistev vedelik, kergesti aurustuv	
Diislikütus Lennuki-petrool Kerge kütteõli	Flam.Liq.3, Asp.Tox.1, Acute Tox.4, Carc. 2, Aquatic Chronic 2	Kahjulik, tule- ja keskkonnoohtlik läbipaistev või kollakas vedelik	

VÕIMALIKUD SUURÕNNETUSED JA NENDE TAGAJÄRJED

- tulekahju** mahutipargis, estakaadil, torustikus või tehnilistes sõlmedes, mille tulemusel moodustuvad suits ja ohtlikud jääkgaasid. Väljaspool terminali õnnetus inimestele ja keskkonnale otseselt ohtu ei kujuta, kahju kannatab ettevõtte vara.
- plahvatus** põlevvedelike mahutis, mille tulekahju või plahvatuse mõjud võivad ohustada inimesi terminali territooriumil või soodustada tule levikut naaberterritooriumitele.
- kemikaalide avariiline leke** mahutist või torustikust pinnasele, pinnase- või põhjavette, mille tagajärjel võivad kannatada ümbritsev keskkond ning elusorganismid maal ja vees. Tulekahju või plahvatuse tekke oht.
- nimetatud õnnetusi võivad lisaks inimegevusele ja tehnilistele avariidele kemikaalide käitlemisel põhjustada teatud tingimustel ka loodusnähtused või kuritahtlik tegevus.

HÄDAOLUKORRA ENNETAMINE

Liwathon E.O.S. teeb regulaarselt koostööd Päästeametiga ja viib läbi õppusi terminalides ohtude ennetamiseks, päästevalmiduse tõstmiseks ning võimalike õnnetuste tagajärgede vähendamiseks.

Terminalid on varustatud kaasagsete häire-, valve- ja läbipääsusüsteemidega, mis tagavad ohtude tuvastamise ning kõigi isikute kontrolli ja registreerimise terminali alal. Liwathon E.O.S. teostab regulaarselt tööde ja tegevustega seotud riskide hindamist, tagab terminali töötajate järjepideva ohutusosalase koolitamise ning korraldab kogu personalile praktilisi õppusi erinevates ohuolukordades toimetuleku võimekuse tõstmiseks. Üldjuhul toimub kord aastas hädaolukorra lahendamise ühisõppus Päästeameti osalusel ühes Liwathon E.O.S. terminalidest. Võimalike õnnetuste tagajärgi aitavad vähendada hädaolukorraks valmisolek ja naabruses asuvate inimeste teadlik käitumine. Ohutusosalase teadlikkuse tõstmiseks on terminali avalikkusele suunatud ohutusosalane teave alati kättesaadav ettevõtte kodulehel. Lisaks teavitatakse terminalist lähtuva õnnetuse mõjupiirkonnas viibivaid isikuid käesoleva teabega vahetult otsepostituse teel.

HÄDAOLUKORRA LAHENDAMINE

Kiire reageerimise ja õige tegutsemise tagamiseks õnnetuse korral on terminalidel koostatud kemikaaliseaduse kohane ja Päästeametiga kooskõlastatud hädaolukorra lahendamise plaan (HOLP). **Kõikide hädaolukordade lahendamise terminalides või sadama alal toimub vastavalt terminalis kehtivale HOLP plaanile.** Hädaolukorra juhtimine toimub vahetusülemal poolt terminali kontrollruumist kuni Päästeameti päästetööde juhi saabumiseni.

Päästeameti poolt on koostatud kemikaale käitlevate ettevõtete välise elanikkonnakaitse plaan, mis on koostatud õnnetusest tulenevate kõigi käitisest väljaspool ilmnevate tagajärgedega toimetulemiseks, millega on võimalik tutvuda aadressilt <https://www.rescue.ee>. Reageerivate ametkondade jaoks on vastavalt hädaolukorra seadusele koostatud riiklik hädaolukorra lahendamise plaan.

TERMINALI KAITSEVAHENDITE JA RESSURSSIDE LOETELU

Kõik vedelkütuste mahutid on varustatud produktinivoo mõõtmise radarsüsteemiga, häire- ja ületäiteanduritega ning automaatselt sulguvate mootorventiilidega. Kõikide mahutite andmed ja tehnoloogilised skeemid on jälgitavad ja kontrollitavad keskkontrollruumis arvutiekraanidel. Mahutite ala on piiratud betoonvallitusega ning mahutid ja valliala on varustatud statsionaarse vahtkustutussüsteemiga. Territooriumil paiknevad plahvatusohtlike gaaside (LEL) andurid ja ATS tulekahju häiresüsteem. Kõik hooned ja rajatised on varustatud esmaste kustutusvahenditega ning territooriumil viibivad töötajad kannavad gaasidetektoreid.

NAABRUSES JA PIIRKONNAS VIIBIVATE INIMESTE HOIATAMISEKS suurõnnetuse või suurõnnetusohu korral on terminali territooriumile paigaldatud üldhäiresireen. Sireeni kasutatakse kõikide suurõnnetuste või hädaolukordade puhul - tulekahju, plahvatus, kemikaalide avariiline leke, ohtlike gaaside mürgituse oht ning võimalik terroriakt või pommiähvardus.

KUI SAAD TEADA OHUST VÕI KUULED SIREENI:

Üldhäire signaal

1-minuti pikkune tõusev ja langev heli, mida korratakse 30-sekundilise pausi järel vähemalt 3 korda.

Üldhäire signaali kasutatakse tähelepanu saamiseks kõikide ohtude puhul.

Vajadusel edastatakse ohu kohta lisateave ja käitumisjuhised!

Üldhäire lõpp

Ühtlane 1-minuti pikkune heli, mida edastatakse 1 kord.

Häire lõpu signaal tähendab, et oht on möödas.

Testsireen

Ühtlane pidev heli üldpikkusega kuni 7 sekundit.

Testimise signaal tähendab sireeni korraldust testimist ning elanikele kohustuslikke tegevusi ei kaasne.

Iga kuu esimesel esmaspäeval kell 12:00 teostatakse terminalis häiresireeni plaanipäraselt käivitamist õppetstarbeliste tegevuste läbiviimiseks.

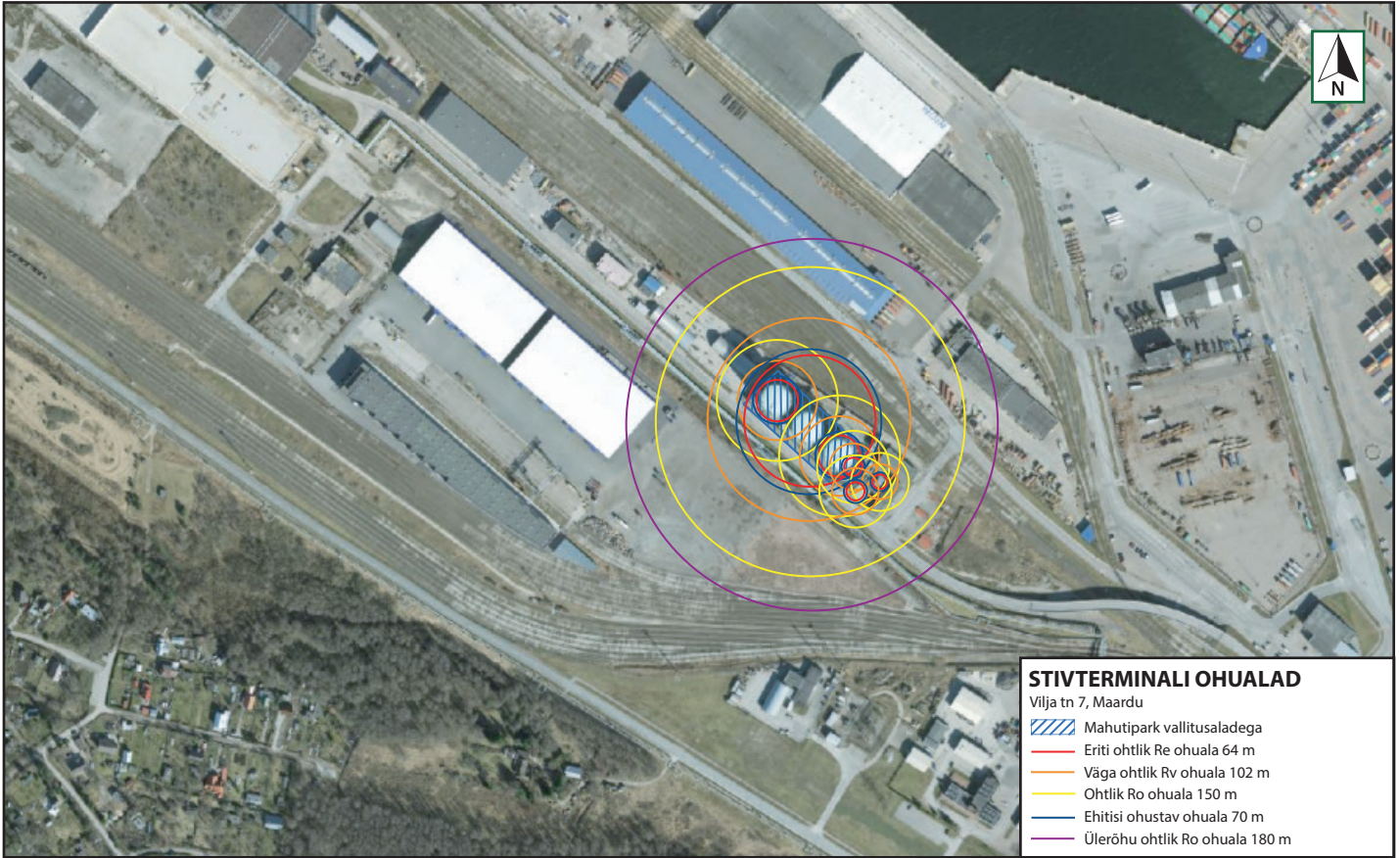
KUULEDES SIREENI, NÄHES SUITSU VÕI TULD, SAADES TEADA ÕNNETUSEST KÄITU NII:

- > Väljas viibides liigu risti tuule suunaga õnnetuspaigast ja ohualast kaugemale;
- > Vajadusel kata suu ja nina niiske rätikuga, et vältida mürgiste ainete sissehingamist;
- > Kui viibid tänaval, mine võimalusel siseruumidesse. Ära varju keldrisel!
- > Sulge kõik aknad ja ukSED, lülita välja ventilatsioon või kliimaseade; Tee sama kui viibid autos;
- > Ära suitseta ega kasuta lahtist tuld, võimalik on plahvatusoht;
- > Lülita sisse Vikerraadio (sagedus 104,1), Raadio 4 (sagedus 94,5) või telekanal ETV ning kuula seal antavaid käitumisjuhiseid;
- > Kasuta telefoni ainult tõsisel vajadusel, et mitte koormata telefoniliine. Informatsiooni sündmuste kohta saad ka www.rescue.ee ja riigiinfo telefonilt 1247;
- > Jälgi infot ka Päästeameti Facebookis <https://www.facebook.com/paasteamet> ja/või Twitteris <http://twitter.com/paasteamet>;
- > Ära lahku hoonest ilma mõjuva põhjuse või korralduseta.

OHUSTATUD PIIRKONNA ELANIKKOND peab suurõnnetuse korral ennekõike juhinduma Päästeameti ja teiste vastavate riiklike institutsioonide juhustest.







VIIBIDES TERMINALI TERRITOORIUMIL ja kuulates häirealarmi (sireen 3x1 min) tuleb viivitamatult minna tähistatud kogunemiskohta ning järgida volitatud töötaja juhiseid. Tööluha kaotab kehtivuse ja tuleb taotleda uuesti peale häire lõppu (sireen 1x1 min).





STIVTERMINALI OHUALAD

Vilja tn 7, Maardu

-  Mahutipark vallitusalaodega
-  Eriti ohtlik Re ohuala 64 m
-  Väga ohtlik Rv ohuala 102 m
-  Ohtlik Ro ohuala 150 m
-  Ehitisi ohustav ohuala 70 m
-  Ülerõhu ohtlik Ro ohuala 180 m